

# Installationsanleitung WinTimer 3

## 1 Download

- Klicken Sie hier, um zur Downloadseite zu gelangen.

Klicken Sie auf der Downloadseite in Ihrem Internetbrowser auf den Dateieintrag, der Ihrem Betriebssystem entspricht. Wählen Sie einen Dateispeicherort, z.B. den Desktop.

## 2 Aufruf der Installation

Klicken Sie jetzt doppelt auf die heruntergeladene Datei, um die Installation aufzurufen. Es erscheinen nun zwei (unter Windows XP nur eine) Sicherheitsabfragen, die Sie mittels Klick auf „Ausführen“ und „Zulassen“ bestätigen.



Abbildung 1: Die heruntergeladene Datei auf dem Desktop

## 3 Installation

Es sollte nun die Willkommenseite der Installation erscheinen. Führen Sie nun die Installation durch, indem Sie sukzessive auf „Weiter“ klicken und ggf. den Bildschirmaufforderungen folgen. Am Ende der Installation führen Sie bitte einen Neustart des PCs durch.

**Hinweis:** Falls während der Installation die Fehlermeldung "Install.res.????.dll" erscheint, lesen Sie bitte den Abschnitt „Bekannte Probleme“ am Ende dieses Dokuments.

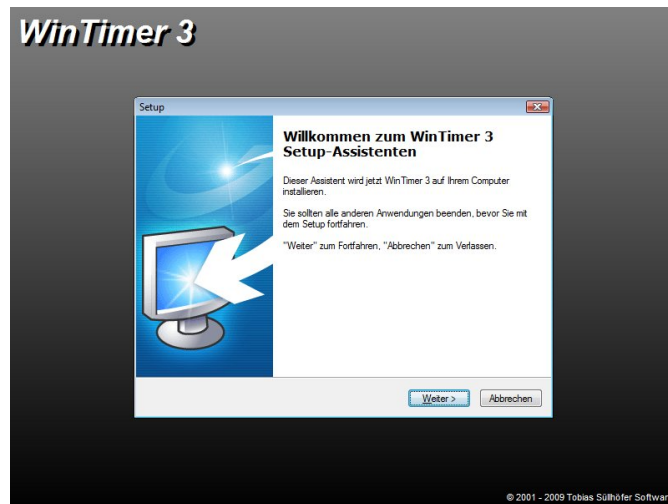


Abbildung 2: Die Willkommenseite der Installation

## 4 Nach dem Neustart des PCs

Bitte melden Sie sich nach dem Neustart des PCs über das Benutzerkonto an, von welchem aus die Installation gestartet wurde. Nach der Anmeldung erscheint hier auf PCs mit Windows Vista und Windows 7 eine Sicherheitsabfrage bezüglich des Programms „wtmconfig.exe“. Dabei handelt es sich um das Konfigurationsprogramm des WinTimers, weshalb Sie bitte den Zugriff mittels Klick auf „Zulassen“ erlauben.

## 5 Festlegung des Konfigurationspasswortes

Es erscheint nun eine Aufforderung zur Festlegung des Konfigurationspasswortes. Dieses wird benötigt, um Änderungen an der Konfiguration des WinTimers durchzuführen. Dies beinhaltet auch die Vergabe von Verlängerungen, das vorübergehende Abschalten sowie die Deinstallation. Wählen Sie daher ein nicht zu einfach zu erratendes Kennwort, das Sie sich aber gut merken können.

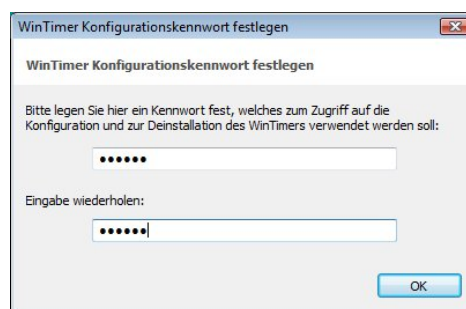


Abbildung 3: Festlegung des Konfigurationspasswortes

## 6 Ersteinrichtung

Nun erscheint die Startseite der Konfiguration des WinTimers. Von hier aus können Sie die gewünschten Einstellungen vornehmen, sowie den Freischaltcode zur Umschaltung zur Vollversion eingeben. Dazu liefert Ihnen die Programmhilfe weitere Informationen.



Abbildung 4: Die Startseite der Konfiguration

## 7 Bekannte Probleme

Erscheint während der Installation die kryptische Fehlermeldung "Install.res.????.dll", so klicken Sie bitte auf „Ok“ und fahren mit der Installation fort. Bei Ende der Installation führen Sie bitte noch *keinen* Neustart des Systems durch. Stattdessen laden Sie bitte das sog. „Visual C++ 2008 Redistributable Package“ entsprechend Ihrem System herunter:

- Klicken Sie hier, falls Sie ein 32-Bit (x86) System verwenden
- Klicken Sie hier, falls Sie ein 64-Bit (x64) System verwenden

Starten Sie dann die heruntergeladene Datei per Doppelklick, und führen Sie nach Abschluß der Installation einen Neustart des Systems durch.